

GAD-METER

2025



Inzameling van huishoudelijk grond- en afvalstoffen in woord en beeld voor de regio Gooi en Vechtstreek



GAD
Gooi en Vechtstreek

Haal eruit wat erin zit!
Samen

Inhoudsopgave



1. Voorwoord	3
2. Dit is de GAD	4
3. Organisatie inzameling grondstoffen en restafval	8
4. Grondstoffen en restafval 2025	9
5. Meldingen over inzameling in beeld	13

Bijlage: Benchmark NVRD/Rijkswaterstaat 2024

GAD-METER

2025

1. Voorwoord

Op maandag 1 januari 1990 – in 2025 precies 35 jaar geleden – haalde de GAD voor het eerst huishoudelijk afval op, wat we toen nog een beetje oneerbiedig ‘vuilnis’ noemden. Sinds die tijd is er veel veranderd. Vuilnis is geen vuil meer, maar een waardevolle grondstof. Afval scheiden is niet meer alleen iets voor die alternatieve buurman, maar voor ons allemaal vanzelfsprekend geworden.

Natuurlijk hebben we die verjaardag gevierd. Passend bij de nuchterheid van de GAD deden we dat niet een heel jaar lang, want ja, je eigen verjaardag vier je toch ook maar een keer per jaar? Nee, gewoon een feestje bij ons thuis op een zaterdag in september en de hele GAD-familie hielp mee.

Wel nodigden we op ons verjaardagsfeestje iedereen uit die wilde komen en dat hebben we geweten. Wat was het druk op die Open Dag! Dat doet me goed. Niet alleen omdat het de waardering laat zien die inwoners, bestuurders en partners hebben voor ons werk, maar ook omdat onze medewerkers die dag alle facetten van hun werk konden tonen én konden laten zien wat we in al die jaren samen hebben bereikt.

Dat we in het afgelopen jaar ook nog eens goed scoorden in het tweejaarlijks klanttevredenheidonderzoek is natuurlijk een extra cadeau. Ik zie dagelijks hoe onze medewerkers zich inzetten om de inzameling en alles wat daarbij komt kijken goed te laten verlopen. Dat inwoners dat ook zien, beschouw ik als een mooi compliment voor iedereen in ons bedrijf.

Jarig of niet, we zitten niet stil en we blijven vooruit kijken. We werken bijvoorbeeld toe naar twee grote veranderingen op 1 juli van dit jaar. Dan starten we met inzamelen voor alle huishoudens in Eemnes én stappen we in alle regiogemeenten over op achteraf scheiden van pmd. Alleen voor het pmd natuurlijk, andere grondstoffen blijven we gewoon apart inzamelen. Twee flinke klussen, die heel wat voorbereiding vergen en we zijn er dan ook al even mee bezig.

Ondertussen kijken we ook naar de wat verdere toekomst. Daarbij denk ik vooral aan de ontwikkeling van een nieuw scheidingsstation

in Naarden, waarover we afgelopen najaar al in gesprek gingen met gemeente, omliggende bedrijven en omwonenden.

Kortom, er is ook het komende jaar genoeg te doen. Dat alles doen we vanuit de regionale Grondstoffenvisie, die de basis vormt voor ons werk. Het daaraan gekoppelde Uitvoeringsplan krijgt komend jaar een update, waarmee we vooruitkijken naar 2027. Zo werken we samen met onze partners aan een circulaire toekomst en een wereld waarin ‘vuilnis’ niet meer bestaat.

Bas Serné
Directeur GAD Gooi en Vechtstreek



Haal eruit wat erin zit. Samen.



Bas Serné (directeur)

Kengetallen (2025)

- **Afvalscheidingspercentage: 62%**
- **Gescheiden grondstoffen: 280 kg/inwoner**
- **Restafval: 172 kg/inwoner**
- **Kosten per aansluiting: € 223,-**

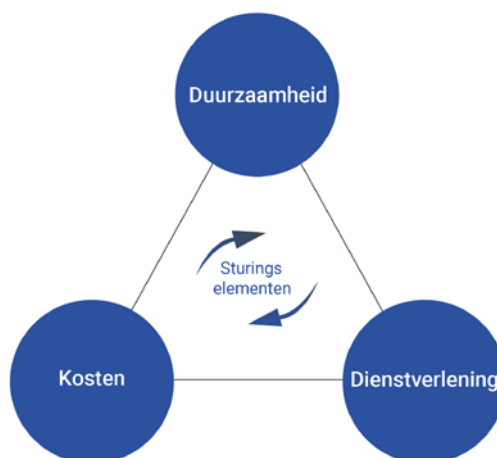
2. Dit is de GAD

Bewust omgaan met de afval- en grondstofstromen uit onze huishoudens is essentieel voor de overgang naar een circulaire toekomst. Een toekomst waarin waardevolle materialen niet verloren gaan, we slimmer en duurzamer met grondstoffen omgaan en we het milieu zo min mogelijk belasten. De GAD zamelt in, zorgt dat de grondstoffen op de juiste plek terecht komen en zet zich in om afval te laten zien als grondstof. Zo zorgen we ervoor dat materialen opnieuw gebruikt kunnen worden.

Dat doen we in opdracht van de gemeenten Blaricum, Gooise Meren, Hilversum, Huizen, Laren en Wijdemeren. Aan huis, in de wijk en op de drie scheidingsstations. Maar we doen meer dan inzakelen. Zo proberen we steeds betere oplossingen te bedenken om de regio te ondersteunen zo circulair mogelijk te worden. We geven advies over afvalscheiding en verminderen van restafval, initiëren en doen mee in circulaire projecten, beantwoorden vragen van inwoners en werken samen met Stichting Omgevingseducatie om de jongere generatie te bereiken.

Grondstoffenvisie/ uitvoeringsplan 2023-2026

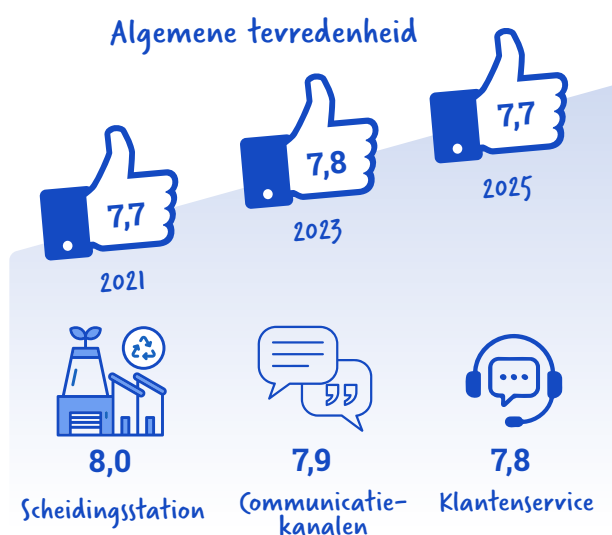
De basis voor het werk van de GAD is vastgelegd in de [Grondstoffenvisie](#) en het daaruit voortkomende [Uitvoeringsplan GAD 2023-2026](#). Uitgangspunt is het behouden van grondstoffen na gebruik door huishoudens, tegen aanvaardbare kosten en met behoud van goede dienstverlening. Waar de GAD zich in het verleden ook richtte op het terugdringen van afval (materialen en goederen die niet herbruikbaar zijn), staan het verbeteren van de kwaliteit en duurzaamheid van de ingezamelde grondstoffen nu voorop. Daarbij streven we naar de juiste balans tussen kosten, dienstverlening en duurzaamheid. Het gaat niet zozeer om 'meer scheiden', maar vooral om 'goed scheiden'. Een schonere grondstoffenstroom maakt een kwalitatief beter hergebruik mogelijk. Sturing op afvalscheiding zal ook blijven bestaan als gevolg van de wettelijke plicht om afval gescheiden in te zamelen.



Klanttevredenheid

De GAD wil graag weten hoe inwoners van de regiogemeenten de dienstverlening ervaren. Daarom laten we elke twee jaar een bewonersonderzoek uitvoeren. Het onderzoek in 2025 laat zien dat we met gemiddeld een waardering van 7,7 de tevredenheid van inwoners weten vast te houden.

Bewoners zijn vooral positief over de GAD-app en de duidelijkheid van de inzakelkalender, de faciliteiten op de scheidingsstations en de inzameling van pmd en gfe+-afval (beide 7,9). Gevraagd naar verbeterpunten wijzen inwoners met name op de netheid rond glascontainers, de capaciteit van verzamelcontainers (vooral rond feestdagen en sneeiseizoen) en vooral in het weekend drukte en wachttijden bij sommige scheidingsstations.



Open dag 35-jarig bestaan

Op 6 september vierden we samen met inwoners dat de GAD al 35 jaar huishoudelijke afval- en grondstoffen inzamelt. Dat deden we tijdens een zeer succesvolle open dag op onze locatie in Bussum. Bezoekers konden die dag een kijkje achter de schermen nemen op het scheidingsstation en in de remise, met demonstraties van vuilniswagens en andere voertuigen, informatie over afval scheiden en grondstoffen en gratis compost voor tuinliefhebbers. Natuurlijk hoefden ook de kinderen zich niet te vervelen. Voor hen waren er bijvoorbeeld spelletjes en ze mochten achter het stuur van een vrachtwagen zitten.

Scheidingsstations

Op 1 januari 2025 nam de gemeente Amsterdam de inzameling in Weesp over, een gevolg van de fusie tussen Weesp en Amsterdam. Dat betekent ook dat we binnen ons inzamelgebied niet langer vier, maar drie scheidingsstations hebben: Bussum, Hilversum en Huizen. Onderstaande grafiek laat het bezoekersverloop zien van die stations. Net als in voorgaande jaren steeg in 2025 het aantal bezoekers opnieuw.

Met de gemeente Amsterdam is afgesproken dat inwoners van de regiogemeenten nog wel gebruik kunnen maken van het scheidingsstation in Weesp. Van alle bezoekers aan het Weesper station in het afgelopen jaar was zo'n 25% inwoner van de Regio. De GAD betaalt hiervoor een vergoeding.

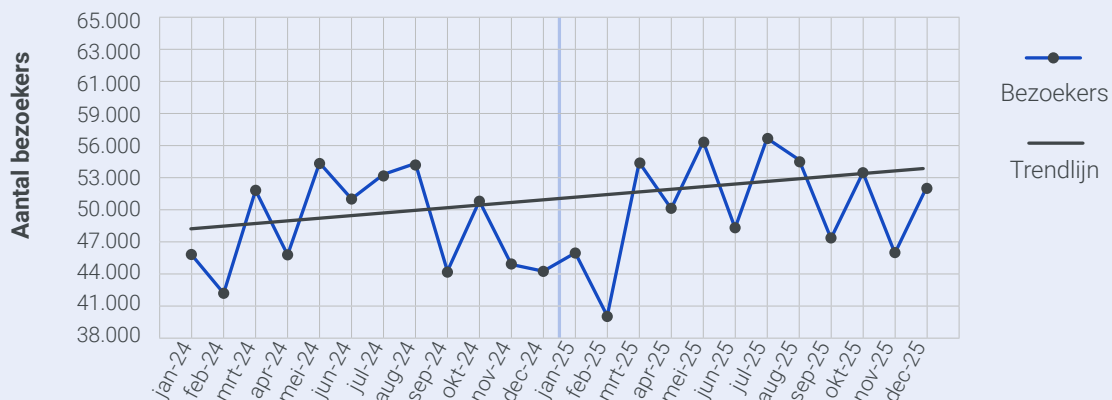
De plannen voor een nieuw scheidingsstation in ons inzamelgebied kregen in 2025 verder vorm. Hiermee creëren we meer capaciteit en bieden we een toekomstbestendige vervanging voor met name het verouderde scheidingsstation in Bussum. De gemeente Gooise Meren is betrokken bij de ontwikkeling van de plannen en samen met hen organiseerden we in september een informatieavond voor de ondernemers op bedrijventerrein Gooimeer Zuid. Deze bijeenkomst was de eerste stap in het ophalen van vragen en zorgen van de omgeving, om deze zorgvuldig mee te kunnen nemen in verdere uitwerking en besluitvorming.

Ontwikkeling Rijsbergen

Tot oktober 2025 hebben de GAD en Regio Gooi en Vechtstreek de mogelijkheden onderzocht voor het ontwikkelen van toekomstige huisvesting – waaronder kantoor, remise en overslag voor de GAD - op het Rijsbergenterrein in Huizen. De organisatie van bijeenkomsten voor omwonenden en een besluit van de gemeenteraad van Huizen waren onderdeel van dit proces.

Helaas heeft de eigenaar van het terrein eind oktober laten weten de verdere ontwikkeling van het terrein volledig in eigen hand te nemen. Een teleurstellend moment in een intensief traject, maar het doet niets af aan het belang van duurzame toekomstige huisvesting voor de uitvoering van de regionale afvalinzameling. De Regio en de GAD blijven zich inzetten om, samen met de regiogemeenten, tot een reëel en toekomstbestendig alternatief te komen.

Bezoekers scheidingsstations 2024-2025





Vernieuwing wagenpark

Om aan de benodigde inzamelcapaciteit te kunnen voldoen, huurde de GAD in de afgelopen jaren structureel extra inzamelvoertuigen. Bovendien waren de eigen voertuigen afgeschreven en niet meer optimaal voor de huidige inzameling. Daarom hebben we sinds 2022 in fases het oude wagenpark vervangen en uitgebreid. In 2025 werden de laatste nieuwe wagens geleverd, waaronder een voertuig voor de inzameling van glas.

Efficiënte inzamelroutes

De GAD wil grondstoffen en afval zo efficiënt mogelijk inzamelen, binnen de begroting en met het door gemeenten gewenste serviceniveau. Dat doen we op basis van verzamelde data en ervaringen uit de praktijk. In 2025 startten we met een volledig nieuw routeplan, mede naar aanleiding van het wegvallen van de inzameling voor Weesp. De ervaringen met de nieuwe routes zijn positief en nemen we mee in de voorbereiding van de inzameling vanaf 1 juli 2026.

Ook hebben we een vervolg gegeven aan plaatsen van vervangende en nieuwe ondergrondse containers. Hoewel begin 2025 al 80% was gerealiseerd, blijkt de realisatie van de overige 20% minder eenvoudig. Het gaat om binnenstedelijke locaties, waar bovengronds op het oog vaak voldoende ruimte is, maar waar onder de grond een veelheid aan kabels en leidingen plaatsing onmogelijk maakt. Bovendien biedt de bestaande bebouwing niet altijd de mogelijkheid om containers goed in te passen, met voldoende ruimte voor het aanrijden van en legen door onze vuilniswagens.

Toetreding Eemnes

Na een zorgvuldige analyse en raadsbesluit heeft de gemeente Eemnes in 2025 een verzoek ingediend bij het algemeen bestuur van de Regio Gooi en Vechtstreek om de inzameling van afval en grondstoffen vanaf 1 juli 2026 door de GAD te laten uitvoeren. Samen met de Regio hebben we via een quickscan de haalbaarheid van dit verzoek onderzocht. De conclusie daarvan was positief.

Het algemeen bestuur van de Regio heeft in november de raden van de regiogemeenten dan ook geadviseerd om in te stemmen met het verzoek. Met het oog op de beperkte tijd tot de voorgenomen overstap zijn we daarna in afstemming en samenwerking met Eemnes gestart met de voorbereidingen. Inmiddels zijn alle raden akkoord en op 9 april 2026 heeft ook het algemeen bestuur van de Regio Gooi en Vechtstreek ingestemd met de toetreding.



Communicatie en klantenservice

De communicatie van de GAD richt zich met name op verbetering van afvalscheiding, voorkomen van vervuiling in waardevolle grondstofstromen en afvalpreventie. Het informeren en stimuleren van inwoners op dit vlak is een essentiële schakel in het behalen van de doelstellingen. Daarnaast is onze communicatie uiteraard gericht op (wijzigingen in) de reguliere dienstverlening.

De waarde van grondstoffen is een belangrijk onderdeel van onze communicatie. Zo was er extra aandacht voor het nog goed blijven scheiden van pmd, in afwachting van de introductie van rest+pmd in juli 2026. Ook ligt de focus doorlopend op het

goed scheiden van etensresten. Die komen nog teveel in het restafval terecht, waardoor ze verloren gaan als grondstof. In dat kader deden we diverse pilots met het uitgeven van keukenbakjes om etensresten al in de keuken apart te houden. Op educatief gebied groeide het aantal aanvragen voor voorlichting aan groepen en scholen fors.

Weersomstandigheden die de reguliere dienstverlening ontregelen (hitte, langdurige sneeuw) zorgden het afgelopen jaar meermaals voor communicatieve uitdagingen. Ook de mogelijke aankoop van het Rijsbergenterrein ([zie ook bladzijde 5](#)) en het onverwachte niet doorgaan daarvan eind oktober vergden extra inzet.

De GAD-app hebben we vanaf 1 maart uitgerust met productherkenning in de Afvalwijzer. Door de barcode van een product te scannen of een foto te maken, kom je er nu gemakkelijk achter welk type grondstof iets is en hoe je het dus weggooit.

Voor inwoners die telefonisch contact opnemen met team Klantenservice hebben we een aantal zaken verbeterd. Zo hoeven zij bij wachttijd niet meer aan de lijn te blijven, maar kunnen ze een terugbelverzoek doen. Op de website is sinds afgelopen jaar live het aantal wachtenden te volgen. Helaas blijven we zien we dat gesprekken met inwoners uitdagender worden door de veranderende maatschappelijke dynamiek. Daarom investeren we in training en ondersteuning, zodat onze medewerkers goed zijn toegerust om ook lastige gesprekken professioneel te voeren.



Een belangrijk element in onze communicatie is de GAD-kernwaarde 'we zijn aanspreekbaar, duidelijk en vriendelijk'. Daarbij vinden we prettig en respectvol contact belangrijk. Onder meer door 'de mensen achter de inzameling' te laten zien, werken we aan meer begrip en waardering voor ons werk en onze medewerkers. Om helder te zijn in welk gedrag we in het contact met inwoners niet accepteren, besteden we hier ook actief aandacht aan op de Contact-pagina op www.gad.nl.

De kernwaarden van de GAD

- **We zijn transparant en nemen verantwoordelijkheid.**
- **We doen het samen.**
- **We zijn aanspreekbaar, duidelijk en vriendelijk.**

Coaching, toezicht en handhaving

Het (relatief nieuwe) team, Coaching, Toezicht en Handhaving heeft zich in 2025 verder ontwikkeld tot een goed samenwerkend team, dat zijn adviserende en educatieve rol en flexibiliteit heeft vergroot. De leden van het team kunnen elkaar goed aanvullen en kennis aan elkaar overdragen. Daardoor is de effectiviteit en efficiëntie op een hoger niveau gekomen.

In 2025 hebben we geïnvesteerd in verdere professionalisering van dit team. Hiermee heeft het team intern en extern beter zijn rol kunnen vormgeven. De focus lag in 2025 op voorlichting, contacten in de wijk en gezamenlijk optrekken met ketenpartners. Dat doen we onder meer door contact en overleg met de ambassadeurs in de wijken en door als leerbedrijf VTH-stagiaires (bij de BOA's) te begeleiden.

Meldingen, behandeld door afvalcoaches, toezicht en handhaving	2024*	2025
Aantal behandelde meldingen	3.743	3.402

* Cijfers gecorrigeerd om vergelijking met 2025 (einde inzameling Weesp) mogelijk te maken.

3. Organisatie inzameling grondstoffen en restafval



Afvalinzameling in regio Gooi en Vechtstreek 2025

Aantal inwoners en werkgebied	249 km ² werkgebied, 245.683 inwoners (112.710 woonaansluitingen, gemiddeld 2,18 inwoners per aansluiting)
Hoogbouwklasse	Hoogbouwklasse B - de regio Gooi en Vechtstreek bestaat uit: <ul style="list-style-type: none"> • 67% laagbouw (grondgebonden woningen, 2-onder1-kap, rijwoningen) • 33 % hoogbouw (appartementen, flats en bovenwoningen, inclusief centra).
Inzameling grondstoffen en reststoffen	De GAD is verantwoordelijk voor beleid, organisatie, communicatie, handhaving en uitvoering van de inzameling en verwerking van grondstoffen en restafval na huishoudelijk gebruik. De uitvoering hiervan is deels uitbesteed aan derden.
Afvalstoffenheffing	De GAD brengt de kosten van de dienstverlening in rekening bij de gemeenten, op basis van het aantal inwoners per gemeente. De gemeenten verwerken deze kosten in de Afvalstoffenheffing.
Groente, fruit, etensresten + tuinafval (gfe+t)	Laagbouw: kliko, tweewekelijkse inzameling Hoogbouw en stadscentra: deels gfe-huisjes *** Groot tuinafval: brengen naar een scheidingsstation of (sinds 1 april 2024 betaald) ophalen op afspraak
Papier en karton	Laagbouw: kliko, inzameling per 4 weken Hoogbouw/stadscentra: verzamelcontainers of (beperkt) dozen aan de weg, eens per 4 weken Voor beide ook: brengen naar een scheidingsstation
Plastic/metaal verpakkingen en drinkpakken (PMD)	Stadscentra: OVC** Laagbouw: kliko, eens per 3 weken Hoogbouw: OVC ** en semi-OVC****, toegankelijk met tag Voor alle drie ook: brengen naar vrij toegankelijke VC's*, OVC's** of naar de scheidingsstations
Verpakkingsglas (potten en flessen)	Glascontainers in de wijken (VC* en OVC**) en op scheidingsstations, sinds 2025 lediging door GAD zelf
Klein chemisch afval (KCA)	Inleveren bij de scheidingsstations, winkels (batterijen, spaarlampen) of apotheek (naalden, medicijnen)
Textiel	Aan huis op afspraak en brengen naar vrij toegankelijke VC* of naar een scheidingsstation
Grof huishoudelijk restafval en tuinafval	Gescheiden inleveren op scheidingsstations en (sinds 1 april 2024 betaald) ophalen aan huis op afspraak
Restafval	Stadscentra: ondergrondse/bovengrondse verzamelcontainers en/of huisvuilzakken wekelijkse inzameling Laagbouw: kliko, tweewekelijkse inzameling Hoogbouw: OVC** en semi-OVC**** (toegankelijk met tag) en VC* (vrij toegankelijk) of (beperkt) in pandige verzamelcontainers
Uitgesteld huishoudelijk afval	Kringloopgoederen die niet meer bruikbaar of verkoopbaar zijn en zijn ingeleverd op een GAD scheidingsstation

* VC: bovengrondse verzamel container

** OVC: ondergrondse verzamelcontainer

*** gfe-huisje: losse container in een behuizing

**** semi-OVC, deels ondergrondse verzamelcontainer

4. Grondstoffen en restafval 2025

In de gemeenten binnen de regio Gooi en Vechtstreek zamelde de GAD het afgelopen jaar ruim 111 miljoen kilo huishoudelijke grondstoffen en restafval in. In totaal kennen we 30 verschillende grondstof- en afvalstromen. Op de scheidingsstations kunnen inwoners 28 soorten afval gescheiden aanleveren. Papier/karton, pmd, gfe+t, textiel, glas en restafval worden (ook) in de wijk en/of bij de inwoners thuis ingezameld. Restafval zijn alle fijn huishoudelijke grondstof- en afvalstromen die inwoners ongescheiden aanbieden.

Nascheiding PMD vanaf 2026

In 2024 besloot het algemeen bestuur van de Regio Gooi en Vechtstreek, na consultatie van de gemeenteraden, om pmd anders te gaan scheiden. Per 1 juli 2026 wordt de overstap gemaakt van 'bronscheiden' (aan huis) naar 'nascheiden' (bij de verwerker). Dat is mogelijk, omdat eind juni 2026 het contract met de huidige verwerker eindigt. In 2025 hebben we via aanbesteding een nieuwe verwerker geselecteerd (Attero), die over de juiste technieken beschikt om pmd achteraf te scheiden.

Ongeveer 18.000 adressen (inclusief Eemnes) krijgen hiervoor een vervangende oranje kliko. Bovendien wordt met het inzamelen van rest+pmd in één container de huidige grijze kliko voor restafval op zo'n 78.000 adressen (inclusief Eemnes) overbodig. Het leveren, omruilen en ophalen van al die kliko's is een omvangrijke

logistieke operatie, waarvoor samenwerking met een externe partner nodig is. De aanbesteding hiervan hebben we in 2025 voorbereid en begin 2026 is hieruit Engels Logistiek BV (uitvoering door onderaannemer DVL Milieuservice) geselecteerd.

Tot 1 juli 2026 wordt het restafval volgens de huidige contractuele afspraken verwerkt door een bedrijf wat niet kan nascheiden en al het afval verbrandt. Tot die datum blijft het dus belangrijk om pmd apart aan te bieden, omdat het anders als grondstof verloren gaat. Voor glas, gfe+t, textiel en papier/karton blijft aan huis gescheiden aanbieden verplicht, ook na 1 juli 2026. Dit omdat voor deze grondstoffen nascheiding niet mogelijk is en ze in het restafval dus verloren gaan. Bovendien zorgen etensresten (de 'e' in gfe+t) voor vervuiling van het restafval, wat ten koste gaat van de kwaliteit van nagescheiden pmd.



Inzameling glas

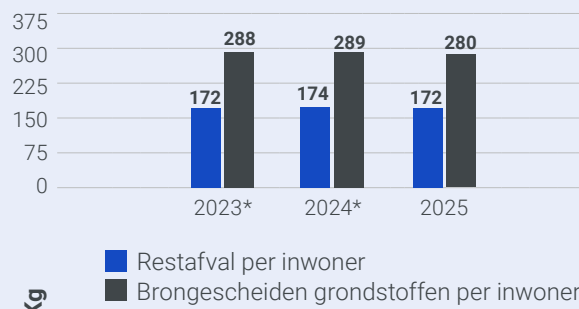
De inzameling van verpakkingsglas via wijkcontainers werd voorheen uitgevoerd door Renewi, in opdracht van de GAD. In 2025 eindigde het contract met Renewi en namen we de inzameling van glas in eigen hand. Hiermee besparen we op kosten en vergroten we de efficiëntie. Ook het transport naar het overslagpunt doen we sinds afgelopen jaar zelf.



Analyse grondstof- en afvalstromen

Omdat per 1 januari 2025 de afvalinzameling in Weesp is overgedragen aan de gemeente Amsterdam, is een vergelijking met voorgaande jaren lastig te maken. Om toch een beeld te kunnen geven, hebben we in de hierna volgende tabellen en grafieken de voorgaande jaren gecorrigeerd met -8,8% (gebaseerd op het aantal huishoudens in Weesp in 2024).

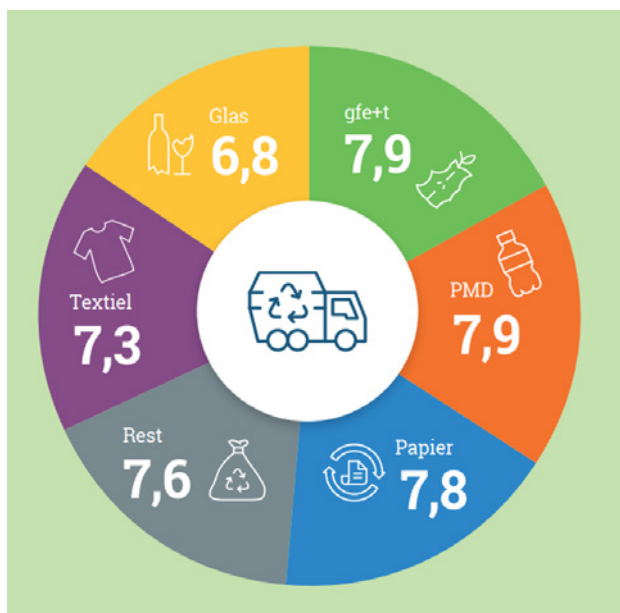
Huishoudelijk afval kg per inwoner 2013 - 2025



*Cijfers gecorrigeerd om vergelijking met 2025 (einde inzameling Weesp) mogelijk te maken.

Tevredenheid over inzameling

Onderdeel van het in 2025 uitgevoerde bewonersonderzoek (zie bladzijde 4) is de tevredenheid over de inzameling van de grondstoffen en afvalstoffen. Inwoners waarderen de inzameling met gemiddeld een 7,6.



Het afgelopen jaar werd 62% van al het huishoudelijk afval gescheiden verwerkt. Daarmee is het scheidingspercentage in de afgelopen jaren nagenoeg gelijk gebleven.

Herbruikbare grondstoffen in restafval

Waar in het verleden de focus voor het inzamelen vooral lag op de ingezamelde hoeveelheid per grondstof, gaan we de komende jaren meer sturen op terugdringen van herbruikbare grondstoffen in het restafval. Daarbij kijken we naar de totaal ingezamelde hoeveelheden per grondstof (apart en in restafval) en hoeveel daarvan nog in het restafval terecht komt.

Sorteeranalyses geven daar inzicht in. Daarbij wordt gekeken hoeveel herbruikbare grondstoffen inwoners nog bij het restafval doen. Alleen wanneer inwoners die grondstoffen apart aanbieden, kunnen ze worden hergebruikt. Wanneer die grondstoffen bij het restafval gaan, worden ze verbrand. Zo gaan waardevolle grondstoffen verloren. Bovendien is

verbranden relatief duur, waardoor gescheiden aanbieden ook financieel voordeel oplevert.

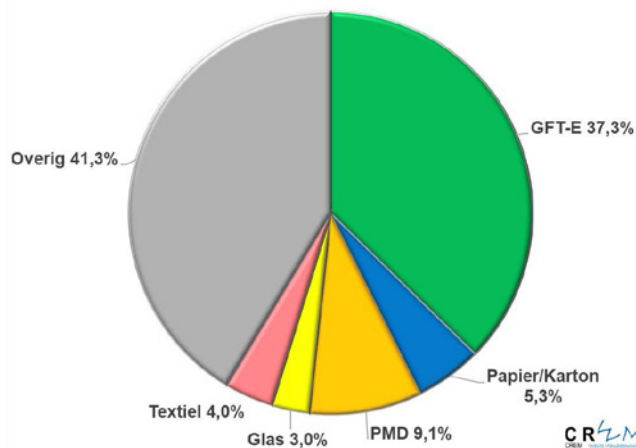
In 2025 zijn twaalf analyses gedaan van restafval dat in klike's wordt aangeboden en restafval in ondergrondse containers. Bij deze analyses is het aangeboden afval handmatig gesorteerd. Daaruit blijkt dat bijna 60 procent van het restafval uit grondstoffen bestaat, die bij gescheiden aanbieden hergebruikt hadden kunnen worden.

Wanneer we pmd buiten beschouwing laten – dat wordt immers vanaf 1 juli 2026 door de nieuwe verwerker achteraf gescheiden – gaat het nog steeds om de helft. Slechts 41 procent van het restafval is daadwerkelijk restafval. Vooral groente, fruit en etensresten worden nog in grote mate bij het restafval gedaan. Van al het gfe+t in de regio (apart ingezameld + in het restafval) verdwijnt maar liefst 70% in het restafval.

Grondstoffen- en afvalstoffenbalans

De onderstaande tabellen geven de ingezamelde hoeveelheden weer van alle apart aangeboden grondstoffen en restafval. De resultaten van de hierboven genoemde sorteeraanlyse zijn hierin niet meegenomen.

Samenstelling fijn huishoudelijk restafval, GAD 2025



Grondstoffen- en afvalstoffenbalans 2024-2025 – fijn huishoudelijk afval

Fijn huishoudelijk afval (fha)				
	Totaal 2024* (ton)	Per inwoner* (kg)	Totaal 2025 (ton)	Per inwoner (kg)
Groente-, fruit- en tuinafval (gft)	22.429	91	21.724	88
Papier en karton	9.510	39	9.360	38
Verpakkingsglas	6.067	25	5.557	23
Pmd	6.336	26	6.185	25
Textiel	1.319	5	1.391	6
Klein chemisch afval (kca)	393	2	336	1
Klein chemisch afval (kca)	34	0	31	0
Totaal gescheiden	46.088	188	44.584	182
Fijn huishoudelijk restafval	36.617	149	36.398	148
Totaal	82.705	337	80.982	330
Afvalscheidingspercentage fha	56%		55%	

*Cijfers gecorrigeerd om vergelijking met 2025 (einde inzameling Weesp) mogelijk te maken.

Grondstoffen- en afvalstoffenbalans 2024-2025 – grof huishoudelijk afval

Grof huishoudelijk afval (gha)	Totaal 2024* (ton)	Per inwoner* (kg)	Totaal 2025 (ton)	Per inwoner (kg)
Aarde	2.202	9	2.212	9
AEEA ¹⁾ *	1.540	6	1.536	6
Asbest	26	0	30	0
Autobanden	63	0	77	0
Dakleer	167	1	174	1
Gasbeton/gips	569	2	534	2
Gasfles, incl. lachgasfles	24	0	26	0
Harde kunststof/mix	480	2	479	2
Hout A/B ³⁾	7.267	30	7.219	29
Hout C ⁴⁾	710	3	571	2
Matrassen	350	1	354	1
Metaal	1.780	7	1.770	7
Non-ferro ²⁾	47	0	54	0
Piepschuim (EPS)	23	0	22	0
Puin	6.185	25	5.925	24
Tapijresten	441	2	396	2
Tuinafval	2.840	12	2.619	11
Vlakglas	228	1	204	1
Totaal gescheiden	24.942	102	24.202	98
Grof huishoudelijk restafval	6.205	25	5.940	24
Totaal	31.147	127	30.142	123
Afvalscheidingspercentage gha	80%		80%	

*Cijfers gecorrigeerd om vergelijking met 2025 (einde inzameling Weesp) mogelijk te maken.

- 1) Afgedankte elektrische en elektronische apparatuur
- 2) Metaal zonder ijzer, zoals: koper, lood, zink, brons, etc.
- 3) Geverfd, gelakt of verlijmd hout, onbehandeld hout
- 4) Geïmpregneerd hout

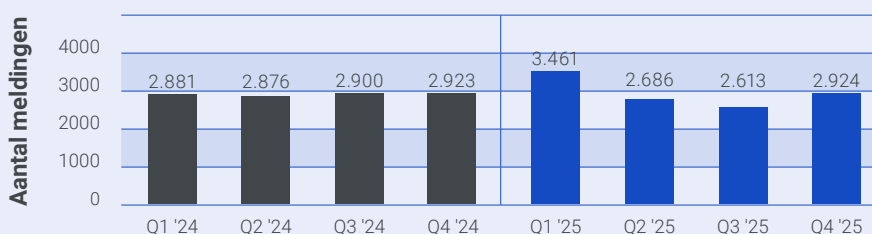
Totaal fijn huishoudelijk (fha) en grof huishoudelijk (gha)	Totaal 2024* (ton)	Per inwoner* (kg)	Totaal 2025 (ton)	Per inwoner (kg)
Totaal gescheiden fha	46.088	188	44.584	182
Totaal gescheiden gha	24.942	102	24.202	99
Totaal gescheiden	71.030	289	68.786	280
Totaal fijn huishoudelijk restafval	36.617	149	36.398	148
Totaal grof huishoudelijk restafval	6.205	25	5.940	24
Totaal restafval	42.822	174	42.338	172
Totaal afvalstroom	113.852	463	111.124	452
Afvalscheidingspercentage totaal	62%		62%	

*Cijfers gecorrigeerd om vergelijking met 2025 (einde inzameling Weesp) mogelijk te maken.

5. Meldingen inzameling in beeld

Met ruim 111 miljoen kilo in te zamelen huishoudelijke grondstoffen en restafval is het onvermijdelijk dat er wel eens iets mis gaat. Een niet geleegde klike, een defecte ondergrondse container of afval naast een container bijvoorbeeld. Inwoners kunnen dat melden via onze de GAD-app, website, e-mail, telefonisch of bij de receptie op het hoofdkantoor. Het aantal in 2025 ontvangen meldingen over het inzamelen van alle grondstoffen en afval was vergelijkbaar met het voorgaande jaar.

Meldingen 2024* - 2025



*Cijfers gecorrigeerd om vergelijking met 2025 (einde inzameling Weesp) mogelijk te maken.

Specificatie meldingen inzameling 2024 - 2025

	2024*					2025					Verschil
	Q1	Q2	Q3	Q4	Totaal	Q1	Q2	Q3	Q4	Totaal	
Inzameling huis aan huis	1.896	1.938	1.962	1.927	7.723	2.748	1.963	2.005	1.566	8.282	559
Inzameling verzamelcontainers	597	656	717	744	2.714	695	709	599	724	2.727	13
Inzameling grof huishoudelijk afval	119	41	18	21	199	9	12	8	4	33	-166
Inzamelkalender	8	1	1	1	11	9	2	1	0	12	1
TOTAAL	2.620	2.636	2.698	2.693	10.647	3.461	2.686	2.613	2.294	11.054	407

*Cijfers gecorrigeerd om vergelijking met 2025 (einde inzameling Weesp) mogelijk te maken.

Afval naast containers

We blijven inzetten op verminderen van afval naast (ondergrondse) containers. Wanneer op een bepaalde locatie herhaaldelijk sprake is van dergelijke bijplaatsingen of overlast, analyseren we samen met de betreffende gemeente de situatie. Vervolgens wordt een gerichte aanpak ingezet, afgestemd op de omgeving.

De ervaring leert dat een lokale, op maat gemaakte aanpak vaak op korte termijn verbetering oplevert en in veel gevallen ook bijdraagt aan structurele

gedragsverandering. Daarbij gaat het bijvoorbeeld om extra toezicht en handhaving, maar ook om gerichte communicatie met omwonenden, inzet van afvalcoaches of samenwerking met lokale containerambassadeurs: betrokken inwoners die helpen de locatie schoon te houden en in gesprek gaan met buurtbewoners.

De verantwoordelijkheid voor het ophalen van clandestien aangeboden afval op andere plekken dan naast een GAD-container ligt primair bij de gemeenten. Meldingen op dit vlak verwijzen wij dan ook door naar de gemeenten.



Open dag 2026 - 35 jaar GAD, leuk dat je er was!






GAD Gooi en Vechtstreek

035 – 6991888
info@gad.nl
www.gad.nl

Bezoekadres
 Hoofllaan 32
 1401 EE Bussum

Postadres
 Postbus 251
 1400 AG Bussum

 /gadgooienvecht
 /gadgooienvecht
 /gadgooienvecht